

**Partido de Daireaux**

**Región Sanitaria II**

**Provincia de Buenos Aires**

La provincia de Buenos Aires esta compuesta por 134 Municipios y dividida en 12 Regiones Sanitarias.

El partido de Daireaux pertenece a la Región Sanitaria II, las Regiones Sanitarias, incluida la Región Sanitaria II, fueron creadas mediante la ley 7.016/65 y reglamentada bajo el decreto 805/67.

La Región Sanitaria II está situada en el noroeste de la provincia de Buenos Aires, limitando con Córdoba, Santa Fe y La Pampa. Es una región que abarca una gran extensión geográfica, 41.277 km<sup>2</sup>, es decir el 13% del territorio provincial. Está compuesta por 12 partidos: Carlos Casares, Carlos Tejedor, Daireaux, General Villegas, Hipólito Irigoyen, 9 de Julio, Pehuajó, Pellegrini, Rivadavia, Salliquelló, Trenque Lauquen y Tres Lomas. Excepto por el municipio de Salliquelló, todos los partidos que la componen superan los 1.000 Km<sup>2</sup>; el más grande es General Villegas cuya superficie supera los 7.000 Km<sup>2</sup>. *Daireaux tiene una superficie de 3.827,47 Km<sup>2</sup>*

Según el Censo Nacional de Población, Hogares y Viviendas 2010, habitaban en la Región 261.290 personas. Con una tasa de densidad de 6 hab/Km<sup>2</sup>, la Región Sanitaria II es la que presenta menor concentración de población de todas las Regiones Sanitarias. Con una diferencia marcada al total de la Provincia de Buenos Aires que tiene una densidad de 42 hab./Km<sup>2</sup>. Los partidos que forman parte de la R.S. II poseen densidad poblacional intermedia y baja, que oscila entre 3.1 y 10.6 hab/km<sup>2</sup>. *Daireaux tiene una densidad de población de 4,4 hab./ km<sup>2</sup>*. Los núcleos urbanos de mayor relevancia corresponden a Nueve de Julio, Pehuajó y Trenque Lauquen. Si bien la Región tiene un alto porcentaje de población urbana, ésta se encuentra claramente focalizada en las ciudades cabeceras de partido, existiendo en todos los municipios importantes zonas rurales donde residen alrededor del 15% de la población. El 24,86% de sus habitantes son menores de 15 años, el 60,5% entre 15 y 64 años y el 14,58% tiene 65 años y más. El índice de dependencia (relación niños y ancianos/población activa) es del 65.14%, y el índice de vejez (relación ancianos /niños) es de 58,65%.

La región posee un 60,4% de población con cobertura de salud. El 63,9% de la población posee agua corriente, el 39% posee cloacas, y el 32% de la población posee ambos servicios. El 2,07% de la población es analfabeta La Región Sanitaria II tiene un neto perfil del “interior bonaerense”, constituida por doce distritos gobernados por diferentes partidos políticos, heterogéneos entre sí pero a su vez tienen en común una extensa superficie territorial, baja densidad poblacional, producción predominantemente agropecuaria y están distantes de los grandes conglomerados urbanos y centros de alta complejidad. (INDEC. Censo Nacional de Población, Hogares y Viviendas 2001) **Anexo I**

### **Caracterización: Partido de Daireaux.**

Daireaux, es uno de los 135 [partidos](#) de la provincia [Argentina](#) de [Buenos Aires](#). Forma parte de la [Sexta Sección Electoral de la Provincia de Buenos Aires](#). Su cabecera es la ciudad de Daireaux. El partido esta ubicado al oeste del centro de la provincia de Buenos Aires, en una zona agrícola-ganadera. Forma parte de la Región Pampeana, predominando el relieve de la llanura levemente ondulada.

En el partido se encuentran las localidades de Daireaux, (Cuartel I) cabecera con 10.932 hab. Arboledas y Louge (Cuartel III) con 599 hab., Mouras y Salazar (Cuartel VIII) con 1.924 hab. También se encuentran los parajes rurales de La Copeta (Cuartel IV)

La Larga (Cuartel V) con 85 hab., La Manuela con 51 hab., Luro con 10 hab., y Andant (Cuartel VI) con 40 hab. Freire, Enrique Lavalle (Cuartel 11)

La población urbana asciende a 13.641 hab lo que representaría un 79.66% de la población total quedando un 19.23% como población rural agrupada y un 1,1% se población rural dispersa, lo que seria un total de 3.248 hab. y 186 hab. respectivamente. Esto refleja un promedio mayor (20.24%) al del total de la Región Sanitaria, la que representa su población rural en un 15%.

### **Caracterización Sociodemográfica:**

#### **Población absoluta: 16.889 habitantes.**<sup>1</sup>

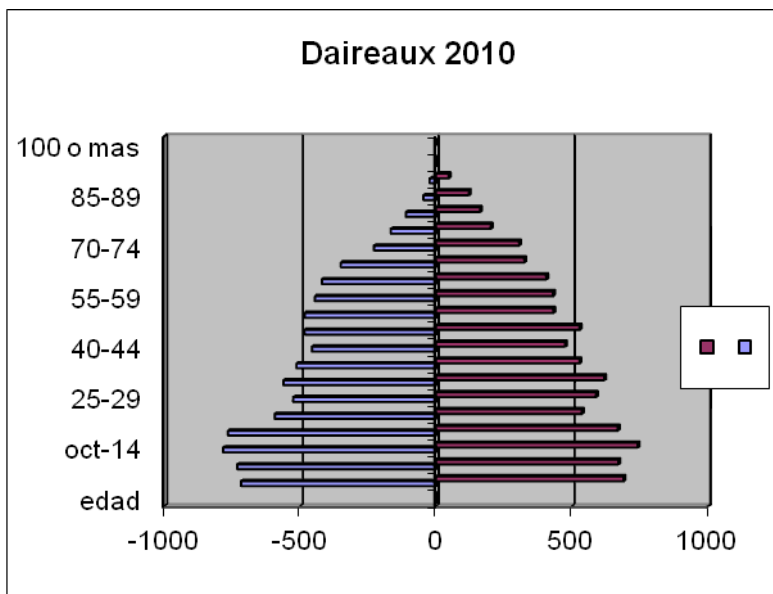
La población según censo 2001 fue de 15.857 hab. Con una variación intercensal anual media de 7,1% o.

Población de hombres: 8.402 y de mujeres 8.487 con un índice de masculinidad 99%.

#### **Pirámide de población**

---

<sup>1</sup>- Censo Nacional de Población, Hogares y Viviendas 2010



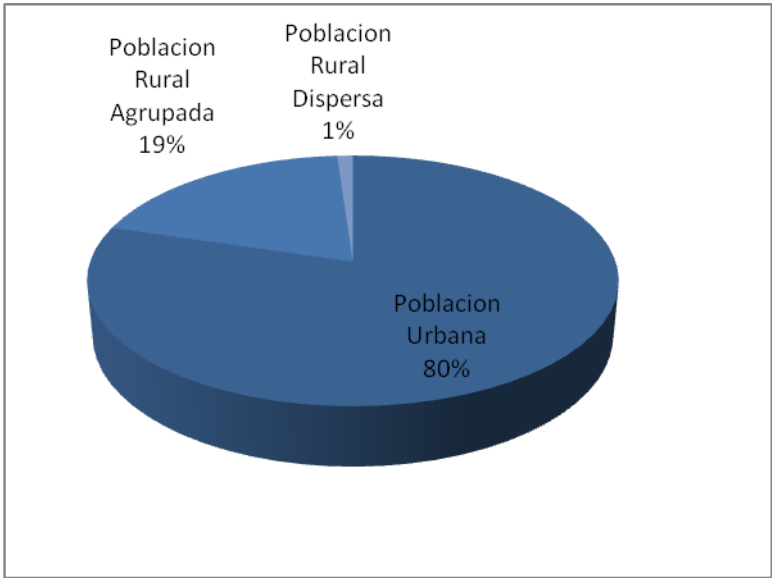
Fuente: Elaboración propia

Provincia de Buenos Aires, partido Daireaux. Población total por sexo y según edad en grupos quinquenales de edad. Año 2010<sup>2</sup>

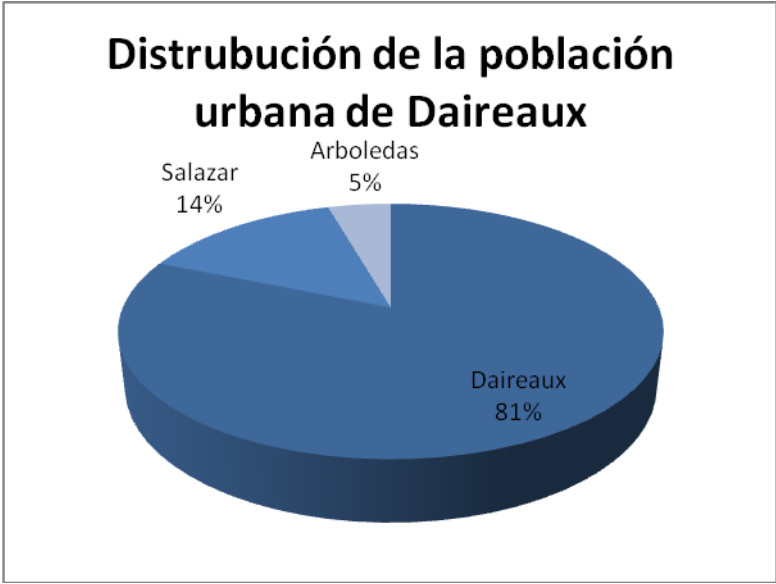


La pirámide poblacional de Daireaux es similar a la de la Región Sanitaria II la cual tiene características de estacionaria moderna, con una expectativa de vida alta y predominio femenino en la cúspide. Un alto porcentaje de la población vive en zonas urbanas.

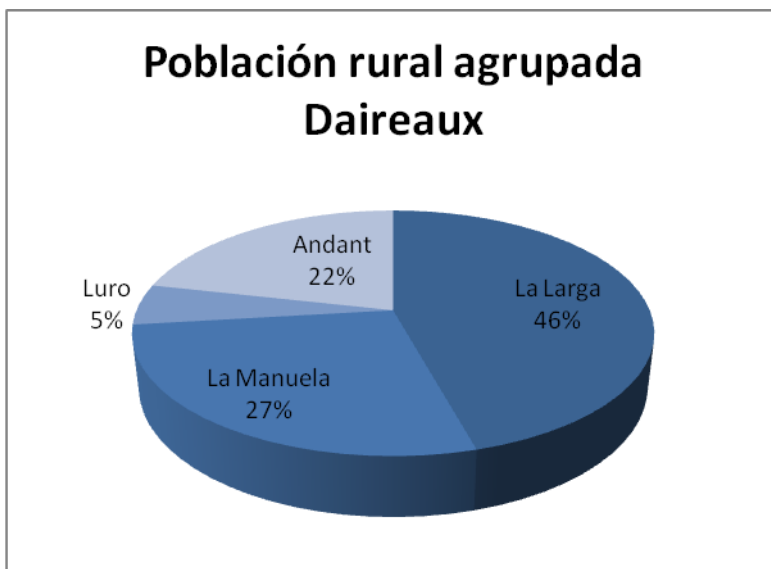
Población de Daireaux de acuerdo a ubicación.



**Fuente:** Elaboración propia, según datos de censo 2010.



**Fuente:** Elaboracion propia, según datos de censo 2010.



Fuente: Elaboración propia, según atos de censo 2010.

#### **Indicadores de estructura de la población**

**Población entre 0 y 14 años:** 25,7%

**Población entre 15 y 64 años:** 61,9%

**Población mayor de 65 años:** 12,4% (13,8% mujeres y 11% varones)

**Edad media:** 34,2

**Índice de dependencia potencial:** El índice de dependencia potencial, porcentaje de las personas que no trabajan (por ser menores de 14 años o mayores de 65) y dependen de los trabajadores es del 61,5% un poco menor que el de la RS II que es de 65,14%.

**Índice de masculinidad:** 99%

**Mujeres en edad fértil:** 46,5%

<b>Indicadores de dinámica</b>	<b><u>1991-2001</u></b>	<b><u>2001-2010</u></b>
Variación intercensal absoluta	1163	1032
Variación intercensal relativa	7,9%	6,5%
Variación intercensal absoluta anual media	110	116
Tasa de variación intercensal anual media	7,2	7,1 por mil

Indec: Censo 2010

<b>Indicadores</b>	<b>2001</b>	<b>2010</b>
<b>Hogares</b>		
Cantidad de hogares	4.749	5.479
Población en hogares	15.693	16.746
Promedio de personas por hogar	3,2	3,1
<b>Viviendas</b>		
Total de viviendas	5.842	6.583
Viviendas particulares habitadas	4.654	5.284
Viviendas deshabitadas	1.176	1.287
Viviendas colectivas	12	12
<b>Tamaño</b>		
Promedio de hogares por vivienda	1,02	1,04
Promedio de personas por vivienda	3,2	1,6
<b>Condición</b>		
Viviendas en buenas condiciones de habitabilidad	96,8%	98,4%
Viviendas de tipo inconveniente	3,2%	1,6%

Indec: Censo 2010

### **Sistema de Salud Daireaux:**

El Sistema de Salud de la ciudad de Daireaux se encuentra representado por el sector Privado y el sector Público Municipal.

El sistema privado cuenta con consultorios particulares donde se desempeñan varias especialidades en salud.

El sector público esta representado por la Secretaría de Salud. El partido cuenta con un Hospital Municipal (Dr. Pedro Mario Romanazzi) en la localidad de Daireaux con 45 camas disponibles y otro en la localidad de Zalazar (Dr. Luis Tabares) con 11 camas disponibles y dos CAPS en la localidad de Daireaux, mas los ubicados en Arboledas, La Larga y La Manuela. También cuenta con geriátricos municipales en Daireaux, Salazar y Arboledas. En la localidad de Salazar, en Arboledas y en los CAPS de Daireaux hay programa REMEDIAR funcionando.

Recurso humano en CAPS

Arboledas	CAPS “Santa Máxima” Administrativo Enfermera Medico General Ginecólogo Psicólogo Kinesiólogo	Libertad S/N
Daireaux	CAPS “Ramón Carrillo” Administrativo Enfermera Médico Generalista (dos) Medico Clínico Ginecólogo	Golondrinas S/N Bo. Julián Tajada
Daireaux	CAPS “Dr. Jorge O. Carlé” Administrativo Enfermera Médico Generalista Ginecólogo Pediatra	Florida S/N Bo. Aveyrón
La Larga	CAPS “Santa María” Enfermera	A. Coloroso S/N
La Manuela	CAPS “La Manuela” Enfermera	Planta Urbana

El hospital cuenta la una Dirección Médica y otra Administrativa.

Unidad de Emergencia: servicio de ambulancias y guardia médica general, enfermería, personal administrativo (recepción en guardia), portería y de limpieza de guardia activa las 24 hs. Cirugía, anestesia, traumatología, ginecología y obstetricia, pediatría, cardiología, psicología , endoscopia, hemoterapia, rayos y TAC, personal administrativo para derivaciones de guardia pasiva 24 hs.

Los consultorios externos funcionan de mañana y de tarde, farmacia, ecografías, mamografías, Tomografías, ecodoppler arterial y venoso, internación de clínica de adultos y pediátrica, maternidad, quirófano, equipo de salud mental, sala de tratamientos oncológicos con equipo interdisciplinario de oncología, área de estadísticas, área de



admisión, área de administración específica de COSEBA, área de facturación, área de epidemiología y programas de Ministerio, vacunación y trabajo social.

Especialidades médicas: Medicina General, Clínica, Ginecología, Obstetricia, Pediatría, Traumatología, Neurocirugía, Cardiología, Otorrinolaringología, Oftalmología, Psiquiatría y Dermatología. También especialidades como Odontología, Psicología, Terapia Ocupacional y Kinesiología. Funciona también dentro de la institución el CPA.

Las derivaciones a centros de mayor complejidad se realizan de acuerdo a si el paciente pertenece al Pami a través de COSEBA, si tiene obra social en función de la misma y sin obra social a través del sistema de derivaciones de la Región Sanitaria II y el CREST .

De los Programas Nacionales se llevan a cabo el Plan SUMAR, Programa Materno Infantil; Programa de Sexualidad y Procreación Responsable; Programa de Salud bucal; y el Programa REMEDIAR.

De los Programas Provinciales se encuentran PROBAS, IRAA e IRAB , PRODIABA, PROEPI, PROSANE Y ARMANDO SALUD.

Programa local de Salud PROINE (Programa Incluir con Equidad).

### **Internación 2015**

Total de camas disponibles: 25.500

Total de egresos: 2.563

Giro/cama: 9,96%

En el año 2013 se registraron 2.713 egresos

### **Internación 2016**

Total de egresos: 2.827

### **Obstetricia**

**Estadística de nacimientos año 2015:**

**Total nacimientos: 317**

**Porcentaje de cesáreas/total de nacimientos:**

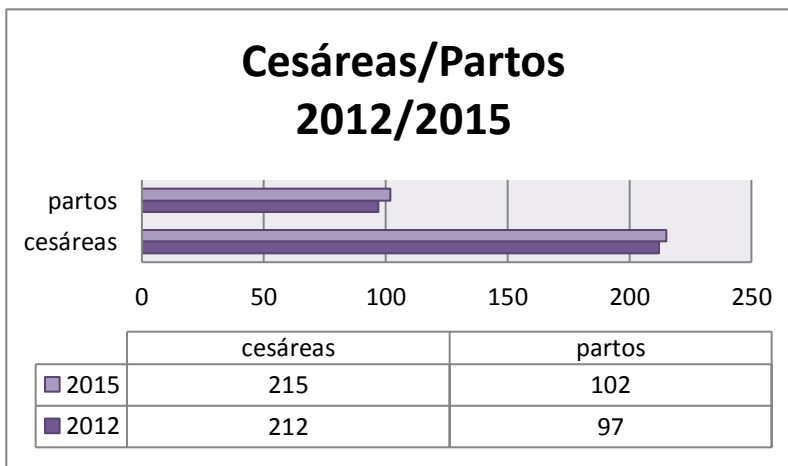
$$\frac{215}{317} \times 100 = 67,8\%$$

**Total de egresos obstétricos con parto/total de egresos:**

$$\frac{102}{2563} \times 100 = 3,97\%$$



**Fuente de datos:** Estadística” Hospital Dr. Pedro Mario Romanazzi”



**Fuente de datos:**

Estadística” Hospital Dr. Pedro Mario Romanazzi”

El nacimiento por medio de operación cesárea abdominal tiene como aspecto positivo el hecho de poder evitar un obstáculo que de no eludirse comprometería

seriamente la condición fetal y materna. Pero la utilización exagerada de esta operación disminuye sus ventajas por la ausencia de indicación y exacerba notablemente sus aspectos negativos, a saber: dificultosa relación madre e hijo, retardo de la recuperación materna y su retorno al grupo familiar, retardo en la instalación de la lactancia, morbilidad postoperatoria, asociación con infección materna a veces severa, asociación con riesgo anestesiológico, y globalmente, aumento de la muerte materna asociada al nacimiento.

En el Hospital local el índice de cesáreas es elevado manteniéndose estable en los últimos años.

**Nacimientos 2016:**

**Total: 259**

**Cesáreas: 194**

**Partos: 65**

**Datos 2016**

**Cantidad de consultorios externos: 17**

**Atención en consultorios externos del Hospital: 30.574 consultas anuales**

**Atención en guardia general: 14.329 consultas anuales**

**Cantidad de Cirugías realizadas: 1.172 cirugías en el año.**

**Tomografías: 785**

**Ecografías: 3.621**

**Rx: 5.936**

**Es imperiosa la habilitación y puesta en funcionamiento de un laboratorio dentro del Hospital Dr. Pedro Mario Romanazzi**